



Memorias de impacto social 2018



VIGILADO SuperSubsidio 

Caja Colombiana de Subsidio Familiar
Colsubsidio

Luis Carlos Arango Vélez
Director Administrativo

Truddy Harker García
Liliana Toro Sánchez
Gerencia de Mercadeo Corporativo

Diseño y Diagramación
GOOD;)
Comunicación para el desarrollo sostenible
www.isgood.com.co

Compártenos tu opinión al
E-mail: planeacion.segsocial@colsubsidio.com

Memorias de impacto social 2018

Contenido



Palabras del director

4

Modelo de sostenibilidad
Una organización integral

5

Logros del direccionamiento
estratégico 2015 - 2018

6

Contribución de Colsubsidio
al logro de los ODS

8

Distribución de los aportes del 4%

10

Desarrollo humano integral

12

Cobertura geográfica

33

Infraestructura

36

Canales de atención

38





Palabras del director

En estas memorias presentamos los principales resultados de la gestión de Colsubsidio en el 2018, un año caracterizado por grandes logros y en el que se refleja el cumplimiento de los objetivos propuestos para el Direccionamiento Estratégico 2015 – 2018.

Los logros de los objetivos corporativos y de cada una de las Unidades de Servicio estuvieron soportados en una serie de activos estratégicos que la organización ha ido consolidando a través

del tiempo y que le permite a Colsubsidio liderar la evolución del Sistema de Subsidio Familiar, así como la Prestación de Servicios Sociales y del Sistema Integral de Protección y Seguridad Social del país, con programas que contribuyen a cerrar las brechas sociales, al desarrollo humano integral y sostenible transformado así la vida de millones de colombianos.

Estos resultados se pudieron obtener por una parte, gracias a la confianza depositada por los

empleadores que mes a mes aportan el 4% de sus nóminas para el desarrollo del objeto social de la Corporación y, por otra, a las capacidades y el rol que han desempeñado los líderes y trabajadores de la organización.

Colsubsidio con la capacidad de transformarse permanentemente, ha sido fiel a su razón de ser, ha desarrollado un portafolio que cubre las necesidades fundamentales del ser humano a lo largo de su ciclo de vida, ha consolidado una de las mayores infraestructuras sociales del país y ha desarrollado modelos de atención que se trabajan en red y se pueden replicar en infraestructura propia o de terceros.

La Corporación continuará enfrentando los retos de: mantener el liderazgo como Caja de Compensación; fortalecer el portafolio de servicios para atender más personas y satisfacer las necesidades de los diferentes segmentos de las poblaciones a cargo; continuar ampliando la cobertura geográfica; seguir gestionando eficientemente los recursos y garantizar un servicio de calidad, diferencial, amable y efectivo.

LUIS CARLOS ARANGO VÉLEZ
Director Administrativo

MODELO DE SOSTENIBILIDAD

En Colsubsidio entendemos la sostenibilidad como una forma de actuar con la cual se garantice la perdurabilidad de la organización, respondiendo en equilibrio por sus impactos sociales, económicos y ambientales a través de un modelo sólido de gobierno corporativo.

Asegurar solidez financiera para la equidad

Aseguramos el uso eficiente de los recursos, con el fin de garantizar la perdurabilidad de la organización y la sostenida redistribución de los aportes empresariales en los programas y servicios sociales.

Transparencia y Gobierno Corporativo

Contamos con un sistema de gobierno corporativo responsable de nuestra gestión y un transparente reporte a nuestros grupos de interés.

Generar desarrollo humano integral

Estamos comprometidos con la generación de oportunidades para el cierre de brechas sociales y con la gestión de programas que contribuyan al mejoramiento perdurable de las condiciones de vida de la población.



Contribuir a la conservación del medioambiente

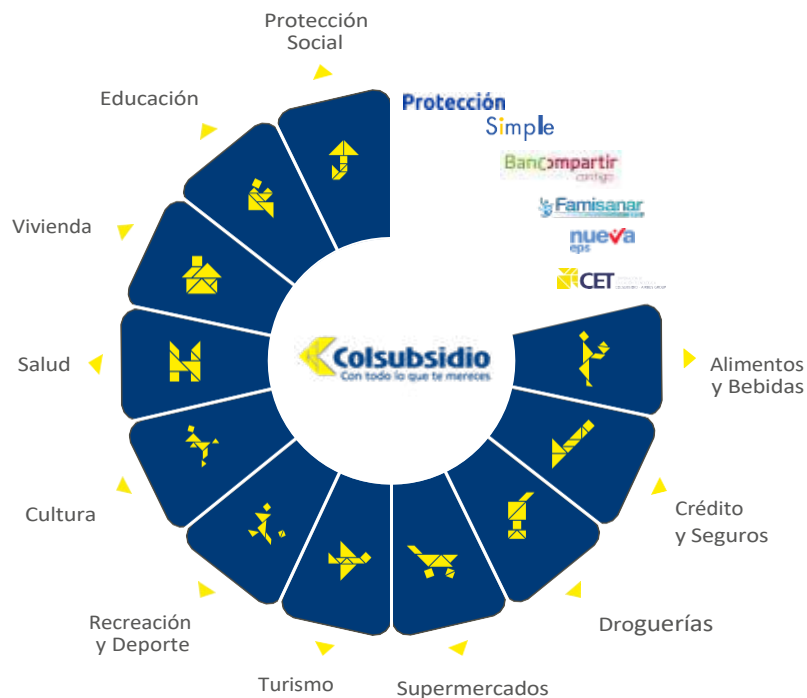
Estamos comprometidos con el enriquecimiento, protección y preservación del medioambiente.

Contar con el mejor talento humano

Estamos comprometidos con atraer y mantener un equipo humano con compromiso social y vocación de servicio.

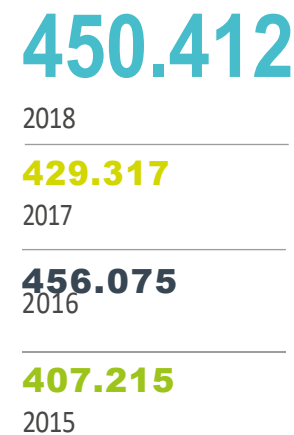
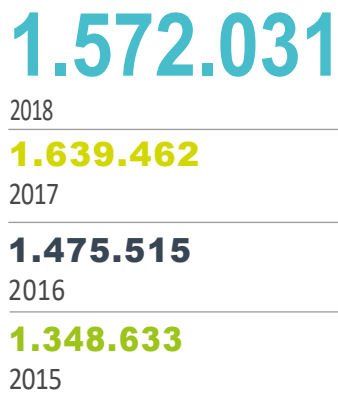
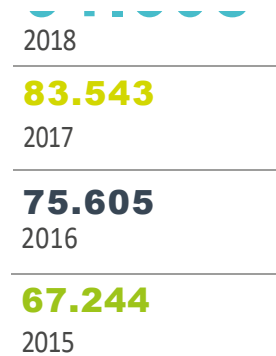
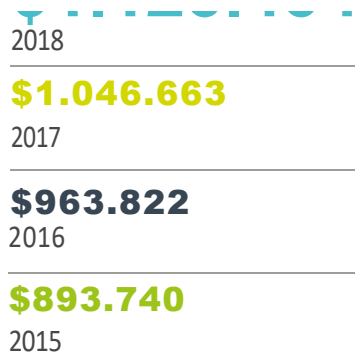
UNA ORGANIZACIÓN INTEGRAL

Ofrecemos un amplio portafolio de servicios sociales que satisfacen necesidades fundamentales en condiciones de dignidad.



LOGROS DEL DIRECCIONAMIENTO ESTRATÉGICO 2015 – 2018

En este año consolidamos los resultados propuestos para Direcciónamiento Estratégico 2015 – 2018, y cumplimos los retos propuestos para el cuatrienio:



Nota: Los aportes corresponden al total de afiliados (Dependientes, independientes y pensionados)
(CIFRAS EN MILLONES DE \$)

\$264.433

2018

\$238.076

2017

\$217.555

2016

\$192.870

2015



6.001.919

2018

3.856.867

2017

3.007.492

2016

2.422.586

2015



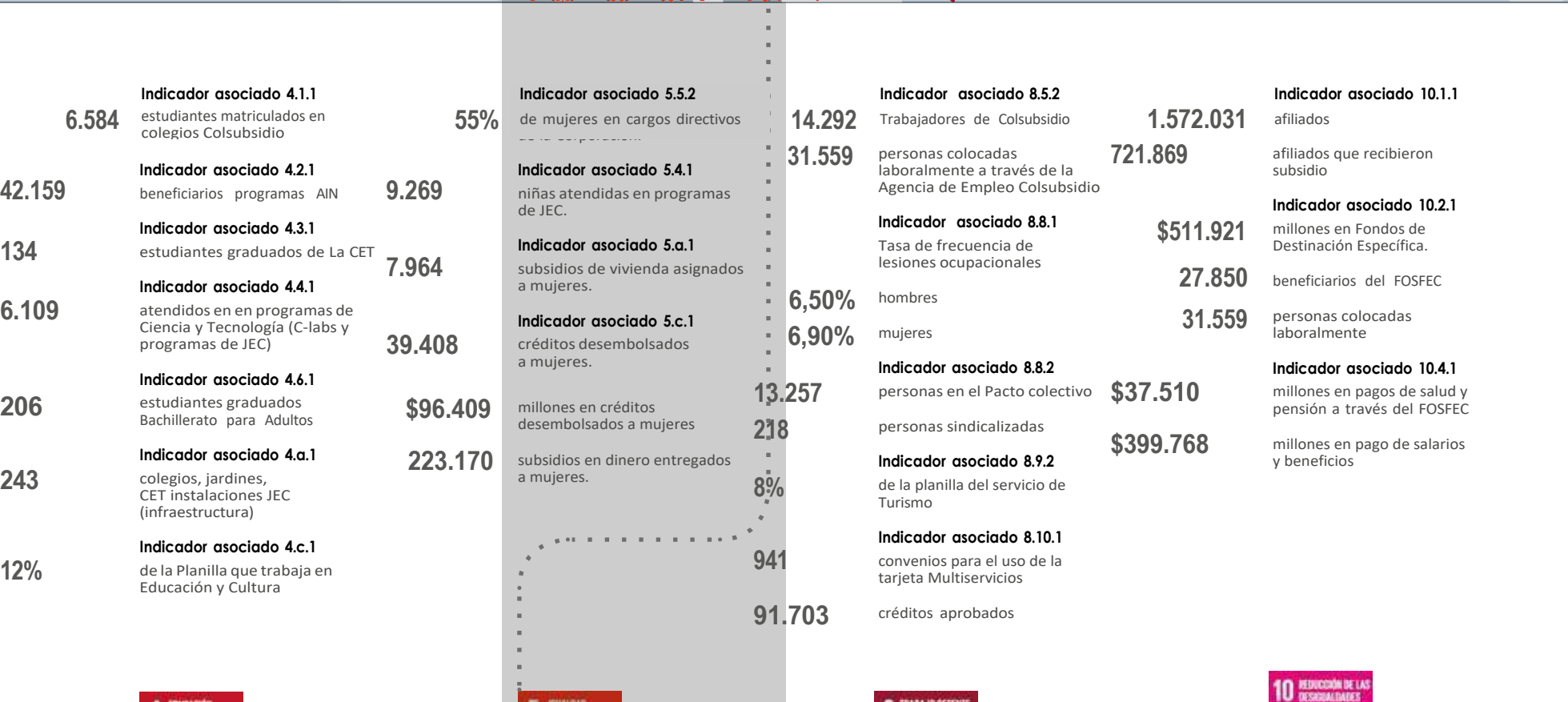
* Kit y bono escolar, Bono lonchera, Auxilio Funerario, descuentos comerciales, bolsillo, bono recompra, becas con compromiso, recreación)

CONTRIBUCIÓN DE COLSUBSIDIO AL LOGRO DE LOS ODS



En Colsubsidio identificamos la contribución que realizamos a través de nuestros programas sociales al logro de siete de los Objetivos de Desarrollo Sostenible.





DISTRIBUCIÓN DE LOS APORTES DEL 4%

De la mano de nuestros empleadores hemos beneficiado a los trabajadores afiliados y a la población vulnerable.

66,30% Afiliados.

20,33% fondos vivienda de interés social.

23,56% cuota monetaria.

22,41% programas de beneficio social.



24,70% Población vulnerable.

3,47% atención integral a la primera infancia y jornada escolar complementaria.

10% salud subsidiada.

11,23% fondo de solidaridad y fomento al empleo y protección al cesante.

9% administración, reserva legal y Superintendencia del Subsidio Familiar

8% administración.

1% Superintendencia del Subsidio Familiar.

DESARROLLO HUMANO INTEGRAL

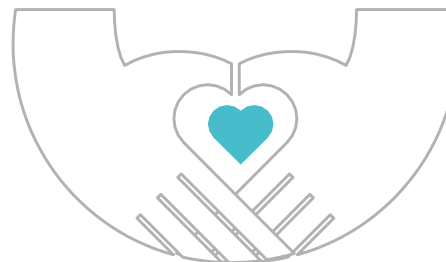
Los aportes que realizan las empresas a Colsubsidio son una muestra de la función que cumple el sector formal en beneficio del país, además de apalancar la creación de valor económico y social, generan y mantienen empleo en condiciones dignas, lo que contribuye al desarrollo humano integral.

Al cierre de 2018 registramos

91.608
empleadores afiliados

1.572.031
trabajadores inscritos

450.412
de ellos beneficiarios
del subsidio familiar con



698.431
personas a cargo

12

\$1 billón 128 mil millones

en aportes totales recaudados por la organización
monto superior en un 7,9% con respecto al año 2017.

\$264.433 millones
girados a los beneficiarios
por concepto de cuota monetaria



El subsidio educativo compuesto por los más significativos útiles escolares fue entregado a 280.984 hijos de los trabajadores con afiliación A y B, cuyas edades oscilan entre los cinco y los 12 años.

quienes adicionalmente recibieron un bono para ser redimido en productos de la feria escolar.

Así mismo, se entregaron 1.540.869 Bonos Lonchera a los hijos menores de cinco años de los trabajadores con afiliación A y B, para ser redimido en productos nutricionales.

1.540.869 Se entregaron bonos lonchera a los hijos menores de cinco años de los trabajadores con afiliación A y B.



Agencia de gestión y colocación de empleo y fondo de solidaridad de fomento al empleo y protección al cesante (FOSFEC)

Durante el año, en la Agencia registramos

1.466
empresas

147.983
vacantes

398.482
hojas de vida remitidas

109.782
personas orientadas
laboralmente

31.559
cesantes ubicados
laboralmente

En el Programa Estado Joven

713 personas fueron colocadas

para realizar prácticas en entidades oficiales.



A través de la orientación laboral personalizada identificamos las competencias y habilidades del candidato; así como, los intereses laborales y sus expectativas, a partir de lo cual desarrollamos talleres y capacitaciones específicas. En estos talleres formamos a 39.899 cesantes y capacitamos en competencias específicas a 67.653 de ellos.

En el marco del Mecanismo de Protección al Cesante otorgamos 28.152 subsidios al desempleo con pagos en salud, pensión y bono de alimentación y 73.030 con pago de cuota monetaria.

Para la prestación de estos servicios contamos con 11 Agencias de Empleo y la Agencia móvil que atienden en localidades estratégicas de Bogotá y en los principales municipios de Cundinamarca.

Educación y cultura

Educación inicial

42.159 niños beneficiados en 275 sedes

Durante el 2018, la atención integral a la niñez se desarrolló en los siguientes programas:

Red de Jardines Sociales

En esta modalidad atendimos 7.405 niños en 29 Jardines Sociales, ubicados en 16 municipios de Cundinamarca y 13 en localidades de Bogotá.

7.405
niños
atendidos.

Preescolar Integral Bogotá y Cundinamarca

En el marco de la política nacional De Cero a Siempre, atendimos 33.353 niños en 216 sedes de instituciones educativas oficiales de los municipios de Cundinamarca y en instituciones distritales de Bogotá.

33.353
niños
atendidos.

Atención Integral a la Primera Infancia Gobernación de Cundinamarca

Este programa que desarrollamos en aulas multinivel, busca el desarrollo integral y el cuidado calificado en favor de la garantía de los derechos de la niñez. Durante el año, atendimos 1.203 infantes de 32 unidades de atención localizadas en 29

1.203
infantes
atendidos.

municipios no certificados de Cundinamarca. En el componente de salud y nutrición implementamos planes de seguimiento individual a 1.797 niños que fueron valorados en estado de malnutrición, y acompañamos a las familias y el desarrollo de la estrategia 1,2,3 a Cuidarnos Otra Vez que promueve hábitos de higiene y autocuidado.

15

Programa APUSHI

En este programa atendimos 198 usuarios, y promovimos el desarrollo infantil, el bienestar familiar, la productividad laboral y la responsabilidad social de las empresas afiliadas, a partir del desarrollo de tres líneas de acción:

- ▶ Salas de lactancia materna
- ▶ Talleres Entre Padres
- ▶ Nidos Itinerantes.

198
usuarios
atendidos.



Educación básica, media y educación flexible por ciclos

Continuamos fortaleciendo el modelo educativo formal y promoviendo el desarrollo del pensamiento, el compromiso social y la formación del criterio que permita que los estudiantes se conviertan en ciudadanos que estén en condiciones de aportar a la transformación del país de manera positiva, proactiva y dinámica, a través de nuestros cuatro colegios propios y el Colegio Fundación Colombia en administración.

Durante el 2018 atendimos

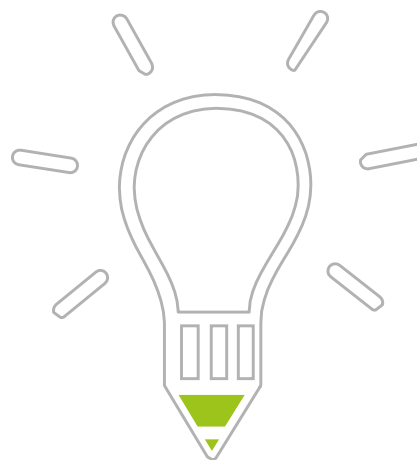
6.584

estudiantes.

403

graduados

en los
colegios propios.



904

estudiantes.

64

graduados

del colegio
Fundación Colombia.

609

estudiantes

206

graduados

en el programa
de educación por ciclos.

que permite a los trabajadores y a sus beneficiarios, mayores de 14 años, culminar los estudios de primaria o bachillerato.



8.097

cobertura total
estudiantes
673 graduados.



Educación superior

El objetivo fundamental de la Corporación de Educación Tecnológica COLSUBSIDIO- AIR BUS GROUP es trabajar por la formación de profesionales técnicos y tecnológicos que contribuyan al mejoramiento de la productividad en diversos sectores económicos. Actualmente en la CET ofrecemos doce programas académicos de carácter tecnológico aprobados por el Ministerio de Educación Nacional y seis programas de carácter Técnico Laboral aprobados por la Secretaría de Educación de Bogotá.

estudiantes
atendió la CET

en sus diferentes líneas de portafolio:

1.044
estudiantes

Programas técnicos
y tecnológicos

2.932
estudiantes

Departamento
de Idiomas

11.332
estudiantes

Cursos de Formación
Empresarial

108.492
estudiantes capacitados
en alianza

con la Agencia de empleo Colsubsidio

En el 2018 graduamos 134 estudiantes, que hacen parte de los 974 técnicos y tecnológicos que a la fecha ha formado la CET.

Lectura, Escritura y Oralidad

El objetivo de este programa es la cualificación de las prácticas de lectura y escritura, a partir de escenarios que permiten el acceso efectivo a la información, la formación, el conocimiento y la innovación.

561.292 usuarios atendidos

durante el año en los siguientes programas:



I+Deario Box

Es una estrategia portátil que desarrollamos en alianza con la Fundación internacional Bibliotecas sin Fronteras.



I+Deario

Dos vehículos equipados con tecnologías digitales de punta, que se movilizan para ofrecer nuestros servicios en diferentes territorios, permite a los afiliados y usuarios de la Caja potenciar su creatividad y la resolución de retos que enfrentan cotidianamente.



Administración de Bibliotecas

549.162 usuarios atendidos

En esta modalidad, que incluye las actividades realizadas en la red de bibliotecas propias.



Memoria, Identidad y Contenidos

1.906 escritos recibidos

en las categorías infantil, juvenil, adultos, adulto mayor y Ciberliteratura.



Estación de I+deas

Es una innovación en la prestación de servicios bibliotecarios tradicionales que nos ha permitido crear estrategias de promoción de la lectura, la escritura y la oralidad en espacios no convencionales.



Escuelas Culturales y Experiencias Creativas

Con el fin de utilizar las tecnologías digitales creamos el Programa Radiolab, beneficiando a las comunidades de Madrid, Mosquera, Sibaté y Tenjo.



Cartilla Valores democracia y participación ciudadana

Documento creado en alianza con el Centro de Estudios en Democracia y Asuntos Electorales CEDAE de la Registraduría Nacional para la reflexión sobre aspectos que en el día a día permiten mejorar la convivencia en diferentes entornos y generar sociedades activas, democráticas y participativas.

95.300 visitantes en el pabellón juvenil

de Colsubsidio en la Feria del Libro disfrutaron de diversas rutas de viaje y creación de sus propias historias.



En el marco de la Jornada Escolar Complementaria destacamos



La atención de **18.582 estudiantes** en **109 sedes** de Bogotá y Cundinamarca, con programas de artes, lectura crítica, ciencia y tecnología.



La implementación de la Modalidad de Ciencia y Tecnología en colegios distritales de Bogotá y del municipio de Tenjo, atendiendo **3.832 alumnos** con procesos pedagógicos que promueven el conocimiento de las tecnologías convergentes con proyectos como: “Neotech”, “Transformando la Naturaleza” e “Innovadores Digitales”.



El desarrollo de la estrategia de enseñanza Arte para el Bilingüismo, la cual estimula mediante las artes la apropiación de una segunda lengua.



El desarrollo del programa de educación artística y cultural Expresarte Lab, que vincula las artes plásticas y visuales, la danza, la música y el teatro, para **7.803 estudiantes de 33 colegios distritales de Bogotá** y tres instituciones educativas del municipio de Tenjo.



El desarrollo de líneas pedagógicas para los docentes, basadas en el reconocimiento de la realidad y la riqueza cultural de sus territorios, con objetivos y secuencias generales de trabajo, para ser aplicadas de acuerdo con su saber pedagógico, la particularidad cultural o los grupos etarios que atiende.



Cultura

Nuestros programas culturales en Colsubsidio están encaminados a promover la transformación social a través de la literatura, las artes, la ciencia y la tecnología.

La oferta cultural alcanzó una cobertura de
693.042 usuarios.

C+T Itinerante

103.640 personas
 atendidas

a través diversas actividades como la exposición “Propaga tus sentidos” que participó en SOFA, Expociencia y la Semana de la Ciencia en Cajicá; la exposición itinerante “Invención e Imaginación: el vuelo de Da Vinci”, los **Eco-recorridos** en el Humedal de Córdoba y la realización de Talleres de ciencia y tecnología, expediciones pedagógicas y ambientales.

Programa Crea Innova Lab

3.811 niños y jóvenes
 atendidos.

de 29 instituciones educativas en 58 sedes urbanas y rurales, localizadas en 19 municipios de Cundinamarca. En las actividades desarrolladas para el público en general atendimos 6.109 usuarios.



Teatro Colsubsidio

El Teatro Colsubsidio Roberto Árias Pérez es un espacio para la circulación, difusión y valoración de las artes escénicas de carácter nacional e internacional que busca por medio del encuentro con la obra, contribuir al desarrollo humano y al fomento de la apreciación artística y cultural entre nuestros espectadores.

Durante el 2018 en 184 funciones atendimos

103.854 usuarios.

El cierre del año se realizó con la exitosa temporada *30 años de Navidad con Misi*, la cual se constituyó en un emotivo homenaje al legado de esta gran gestora cultural del país, para quien el Teatro Colsubsidio seguirá siendo la casa de sus producciones.



Alimentos y bebidas

En la gestión de este servicio nos concentramos en especializar la prestación y generar nuevas ofertas para los afiliados, usuarios y trabajadores en los 59 restaurantes y puntos de venta que operamos.

22

En el programa de los Restaurantes Escolares, suministramos

2.210.288
raciones de alimentación

de forma completa, equilibrada y adecuada para cada grupo etario de los cuatro colegios y 29 jardines sociales.

En el componente de atención nutricional abarcamos los aspectos asociados a una alimentación adecuada para el cubrimiento de los requerimientos nutricionales. También desarrollamos estrategias sociales dirigidas a los padres de familia, cuidadores, docentes y estudiantes; así como valoraciones antropométricas, talleres de sensibilización y capacitación e intervenciones particulares a la población en estado de malnutrición.

18.012
personas
beneficiadas
con este
componente.

De otra parte, en nuestros servicios especializados de alimentación para los pacientes hospitalizados en cuatro clínicas y dos centros médicos propios, atendimos 494.100 servicios de alimentación distribuidos en catorce tipologías de minutas diarias.

494.100
servicios de
alimentación
atendidos.

En los otros servicios que prestamos en autoservicios, atención de eventos, restaurantes y barras de café beneficiamos a los afiliados, usuarios y trabajadores.

1.798.831
servicios
atendidos.





Recreación y turismo

Nuestras actividades y espacios del servicio de Recreación y Turismo están diseñados para responder a la necesidad del ser humano del disfrute del tiempo libre y el intercambio cultural que, además de fortalecer vínculos sociales y familiares, brinde posibilidades reales de desarrollo en la comunidad en general.

24

Hotelería y turismo

Los hoteles continúan siendo una opción para el disfrute de las vacaciones de los trabajadores afiliados y sus familias.

Durante 2018, en Peñalisa, Bosques de Athán, Colonial, Lanceros y El Alcaraván realizamos

274.025
usos de alojamiento.

Parque recreativo y zoológico Piscilago

Piscilago, el Mega parque de Colombia esta diseñado para el disfrute de nuestros trabajadores afiliados, sus familias y la población en general.



5

atracciones
mecánicas.



5

piscinas.



1

atracciones acuáticas
de talla mundial.



900.378

visitantes recibió el parque durante el año.



Programas recreativos y deportivos

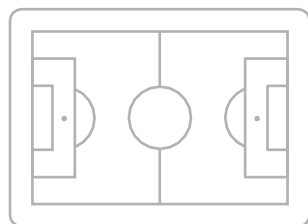
Con las actividades recreativas y deportivas buscamos integrar a los trabajadores de las empresas y su entorno familiar y motivar el desarrollo de valores en espacios de convivencia, la sana competencia y el aprovechamiento del tiempo libre.



Se convocó a

+5.300

trabajadores en
torneos interempresas
en ocho disciplinas deportivas.



Participaron

+12.000

usuarios de Bogotá
y Cundinamarca

en 15 olimpiadas.

Registramos

149.451

USOS

en Escuelas deportivas.

Registramos

109.707

USOS

en el programa de
acondicionamiento físico.

Atendimos

33.296

usuarios

en el programa de clases
grupales que se brinda
en las empresas.

Participaron

8.000

personas

en el programa de
caminatas ambientales.



Clubes sociales

Durante el 2018 nuestros Clubes Sociales fueron espacios de eventos innovadores y de alto impacto para el público joven y las empresas afiliadas.

Se realizaron
1.861.078

USOS.

Eventos

Con el fin de atender las necesidades empresariales en la realización de actividades corporativas, de integración familiar y eventos temáticos realizamos alianzas con parques, restaurantes, cinemas y hoteles.

386.576
usos registrados
durante el año.

Vivienda y subsidio de vivienda

Nuestro programa de vivienda se fundamenta en la promesa de ofrecerles a los compradores una experiencia fácil para que logren tener el hogar soñado en un hábitat sostenible.

26

Durante el 2018 continuamos con el desarrollo de los proyectos que responden a las necesidades habitacionales de los hogares afiliados a la Caja y con la participación en el Programa VIPA: Vivienda para ahorradores, los Proyectos Integrales en asocio con otras cajas de compensación familiar, el programa del Fondo Adaptación y el Programa Podemos Casa de la Gobernación de Cundinamarca.

Dentro de las acciones que desarrollamos durante el año se destaca:

2.141

1.512



Escrituramos



Destinamos

\$171.967 millones para la generación

de estos proyectos y la adquisición de lotes dirigidos a afiliados.

Alcanzamos una colocación y venta de **unidades por valor**

de \$191.502 millones.

unidades por valor
\$104.683 millones.

Subsidio de vivienda

El Subsidio familiar de vivienda complementa los recursos de nuestros afiliados para la compra de una vivienda nueva, construir en sitio propio o mejorar las condiciones de habitabilidad que ya poseen.

En desarrollo de este programa logramos:

Asignar
14.094
subsidiarios por valor de
\$299.642 millones,

que le permiten a los hogares de nuestros afiliados de más bajos ingresos contar con los recursos para completar la cuota inicial y solucionar su necesidad habitacional.

para mejoramiento y construcción en sitio propio urbano y rural.

Durante el año, apropiamos para el Fondo de Vivienda de Interés Social FOVIS

\$228.206 millones.



Salud

Comprometidos con el bienestar de la población colombiana, continuamos prestando servicios integrales de salud, humanizados y de alta calidad que permiten prestar una atención efectiva en lo médico y afectiva en el trato, a través de una red integrada que abarca todos los niveles de atención de acuerdo con las necesidades de la población en todas las etapas de su vida.

En la red contamos con

40

centros médicos

en Bogotá, Cundinamarca,
Boyacá, Risaralda y Meta.

4

clínicas de tercer
nivel de atención.



1

clínica para
cirugía ambulatoria.



Nuestra infraestructura hospitalaria cuenta en la actualidad con:

473 17

camas
hospitalarias.

salas
de cirugía.

4

servicios
de urgencias.

en donde brindamos servicios de alta y mediana complejidad en Bogotá y Cundinamarca, atendimos:

59.181

procedimientos
quirúrgicos.

29.772

pacientes
hospitalizados.

461.554

urgencias.

1.034.249

adscritos a la IPS

afiliados de Famisanar EPS, EPS SURA y la NUEVA EPS, lo que representa un incremento de 16% con respecto al año anterior.

En concordancia con el modelo integral de atención en salud hemos fortalecido los modelos de gestión de riesgo, la ampliación de cobertura y las intervenciones en salud.



En este año realizamos

2.290.948

consultas médicas ambulatorias.

4.162.493

pruebas de laboratorio.

569.659

imágenes diagnósticas.

2.140.353

actividades de promoción de la salud.



Atendimos

194.143

niños con edades entre 1 día y 11 años.



Registramos

10.036

partos y atendimos en promedio mensual a 6.308 gestantes.



Beneficiamos

95.742

personas en este programa.

Mercadeo social

Con el propósito de brindar bienes y alimentos básicos de la canasta familiar y el acceso a medicamentos seguros en este servicio continuamos ampliando la cobertura geográfica en el país.



30

Supermercados

En la red de Supermercados ofrecimos productos surtidos, competitivos en calidad y precio, en donde se destacan la categoría de perecederos y las opciones de alimentación saludable.

La red está compuesta por 74 supermercados localizados principalmente en Bogotá, Cundinamarca y en algunos municipios de Boyacá, Tolima, Meta, Risaralda y Quindío. Durante el 2018 se dieron al servicio los supermercados de Villa de Leyva, Restrepo, Girardot Ferrocarril, Altos de la Sabana, Ricaurte y Fontibón El Carmen.

Los afiliados redimieron 1.540.869 Bonos Lonchera por valor de \$23.114 millones y 269.792 Bonos Escolares por un valor de \$5.397 millones.

La red esta compuesta por

74
supermercados



En desarrollo de las estrategias sociales, atendimos

253.904 personas, entre madres gestantes y lactantes,

personas con discapacidad y personas con condiciones de vulnerabilidad alimentaria, beneficiarias de los Proyectos de la Secretaria Distrital de Integración Social, quienes redimieron bonos por valor de \$33.550 millones.

En nuestros Supermercados se efectuaron 17.986.627 de transacciones, obteniendo un crecimiento del 6.1% con relación al año 2017.

Los ingresos totales se situaron en \$585.741 millones, de los cuales el 44% representan compras de los afiliados a la Caja.

Medicamentos

Las Droguerías Colsubsidio se han posicionado como una cadena con foco en las necesidades de salud y bienestar de la población colombiana, con un amplio portafolio de medicamentos y productos para el cuidado de la salud, brinda acceso con oportunidad en la entrega de los productos e información para su uso seguro, así como para la promoción de estilos de vida saludables.

Durante el 2018 entregamos al servicio



Dispensamos **18 millones** de fórmulas de medicamentos

equivalentes a cerca de 110 millones de unidades de productos mensuales, en 114 servicios farmacéuticos y 45 Droguerías mixtas con venta comercial de productos para el cuidado de la salud.

En Medicamentos Colsubsidio desarrollamos y cumplimos con el plan estratégico, operativo y financiero definido para el 2018, registrando ingresos totales por

\$1.105 billones

alcanzando un crecimiento del 24,3% con relación al año 2017, lo cual contribuye a la inversión en los programas sociales que realiza la Caja.

Crédito y seguros

Este servicio considera el proceso de inclusión financiera como la manera de acercarse cada vez más a los afiliados de menores ingresos con créditos formales y responsables. Con esta premisa, facilitamos el acceso a servicios financieros con el desarrollo de nuevos productos y la mejora de nuestros canales comerciales.

Dentro de las actividades desarrolladas por línea de crédito, en el 2018 destacamos:



Crédito hipotecario

\$27.034
millones distribuidos en 778 obligaciones para afiliados de las categorías A y B.



Crédito de consumo

Desembolsamos \$83.572 millones, en 12.488 obligaciones.

92%
de estas solicitudes correspondieron a las categorías A y B.



Cupo de crédito de consumo rotativo

Durante el año asignamos 77.073 cupos nuevos por un valor de \$88.673 millones.

84%
de los cupos se asignaron a trabajadores con categoría A y el 12% a categoría B.



Seguros y asistencias

73.576
Pólizas por valor de \$17.021 millones.



Convenios y alianzas

148
convenios populares con 949 puntos de venta, ubicados en los barrios de habitación de los afiliados, registramos ventas por \$2.295 millones.

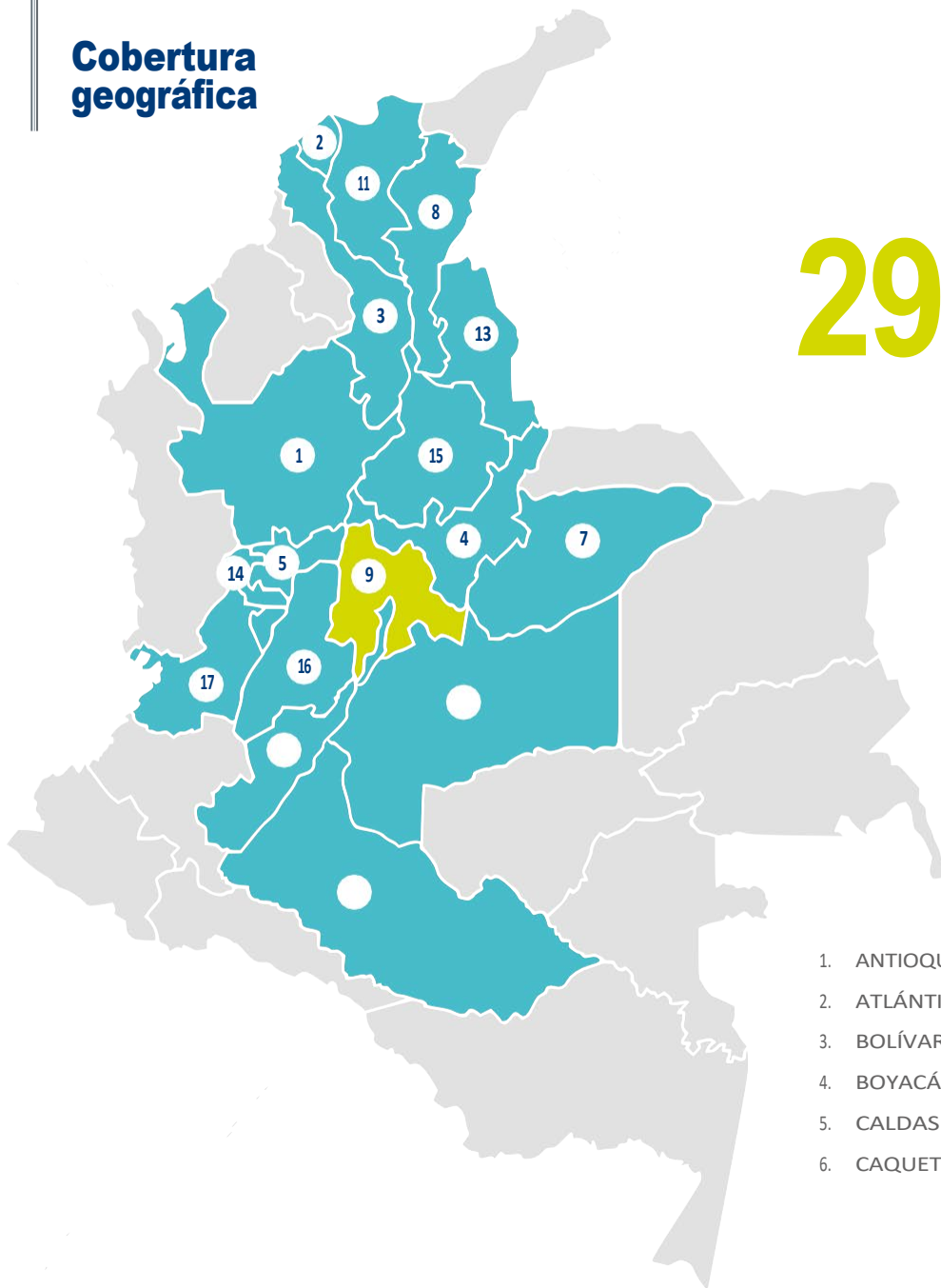


Bancarización y educación financiera

136
talleres en educación financiera en 120 empresas con una participación de 4.163 afiliados.



Cobertura geográfica



296 puntos en Bogotá

1 departamentos del país

- | | | |
|--------------|-----------------|------------------------|
| 1. ANTIOQUIA | 7. CASANARE | 13. NORTE DE SANTANDER |
| 2. ATLÁNTICO | 8. CESAR | 14. RISARALDA |
| 3. BOLÍVAR | 9. CUNDINAMARCA | 15. SANTANDER |
| 4. BOYACÁ | 10. HUILA | 16. TOLIMA |
| 5. CALDAS | 11. MAGDALENA | 17. VALLE DEL CAUCA |
| 6. CAQUETÁ | 12. META | |



5

municipios de Cundinamarca

- | | |
|---------------------|--------------------------|
| 1. Agua De Dios | 29. Madrid |
| 2. Anapoima | 30. Mosquera |
| 3. Anolaima | 31. Nilo |
| 4. Apúlo | 32. Nocaima |
| 5. Cajicá | 33. Pandi |
| 6. Caparrapí | 34. Paratebueno |
| 7. Carmen De Carupa | 35. Quipile |
| 8. Chaguaní | 36. Ricaurte |
| 9. Chía | 37. San Juan De Rio Seco |
| 10. Chocontá | 38. Sibaté |
| 11. Cogua | 39. Simijaca |
| 12. Cota | 40. Soacha |
| 13. Cucunubá | 41. Sopó |
| 14. El Colegio | 42. Suesca |
| 15. El Rosal | 43. Sutatausa |
| 16. Facatativá | 44. Tabio |
| 17. Fómeque | 45. Tausa |
| 18. Fosca | 46. Tena |
| 19. Funza | 47. Tenjo |
| 20. Fusagasugá | 48. Tocancipá |
| 21. Gachancipá | 49. Ubalá |
| 22. Girardot | 50. Ubaté |
| 23. Guachetá | 51. Une |
| 24. Guaduas | 52. Utica |
| 25. La Calera | 53. Villeta |
| 26. La Mesa | 54. Zipaquirá |
| 27. La Palma | |
| 28. Machetá | |



 Colsubsidio

Centro Médico

 Famisanar

INFRAESTRUCTURA

Colsubsidio ha consolidado una de las más amplias infraestructuras sociales del país:

36



1 Teatro

4 Colegios

114 Servicios farmacéuticos

5 Clínicas

40 Centros médicos

259 Droguerías



1 Mega
Parque Piscilago

1 Zoológico

4 Clubes

5 Hoteles

7 Unidades
móviles

74 Supermercados

1
Centros
de Servicio

Nuestros Canales de atención

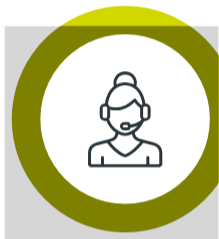


Centros de Servicio

Abrimos el Centro de Servicio en Soacha y renovamos el Centro de Servicio ubicado en la Ciudadela Colsubsidio. Adicionalmente diseñamos un nuevo modelo de Centro de Servicio para el sector rural en los municipios de Tocancipá, Facatativá, Cajicá, Zipaquirá y Chía, conformando una red de atención al afiliado.

1

Centros de Servicio y una unidad móvil atendieron 1.900.000 personas en Bogotá y Cundinamarca.



Contact Center

Ampliamos este canal con nuevos servicios y canales de interacción como SMS, Chats y WhatsApp, mejoraron la accesibilidad y los niveles de atención y servicio.

Continuamos con el Modelo de Atención Telefónico Especializado para empresas afiliadas, a las que se asesoró en trámites como: afiliación de trabajadores, subsidios y pagos de cuota monetaria. En el 2018 extendimos el servicio para la afiliación de nuevas empresas, independientes y pensionados.

6 millones de contactos de afiliados y clientes se gestionaron a través de este canal.

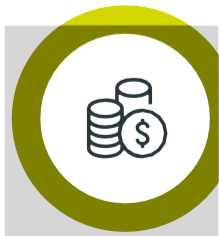


Autoservicio

En el 2018 realizamos más de tres millones de transacciones, extendiendo la cobertura y servicio a Clínicas, Centros Médicos, Centros de Servicio y en algunos Supermercados y Droguerías.

7

puntos ágiles facilitan la atención a nuestros usuarios para la realización de diferentes transacciones.



Corresponsal rural alianza Red Paga Todo

La alianza con la Red Paga Todo siguió ampliándose y llegamos a 110.000 transacciones en 48 municipios. Las transacciones más efectuadas fueron la redención de la cuota monetaria, retiros de efectivo de la tarjeta Multiservicios y pago de obligaciones.

110 mil transacciones en 48 municipios.



Colsubsidio

Con todo lo que te mereces